

ZAŁĄCZNIKI

Nazwa zamierzenia budowlanego:	Budowa drogi wewnętrznej stanowiącej dojazd do gruntów rolnych w miejscowości Rakolupy Małe, gm. Leśniowice	
Obiekt:	Droga wewnętrzna	
Kategoria obiektu budowlanego	XXV, IV	
Adres:	miejscowość: Rakolupy Małe, gm. Leśniowice, identyfikator działki: 060307_2.0017.63, 060307_2.0017.45, powiat: chełmski województwo: lubelskie	
Nazwa i adres inwestora:	Gmina Leśniowice Leśniowice 21a, 22-122 Leśniowice	
Projektant:	mgr inż. Agnieszka Węgrzyn nr uprawnień: LUB/0009/PBD/16	
Data:	20 STYCZNIA 2025 r.	

Zawartość opracowania:

Informacje BIOZ

Uzgodnienia

STRONA TYTUŁOWA.....	1
SPIS TREŚCI.....	2
INFORMACJE BIOZ	3
UZGODNIENIA	5

Informacja dotycząca bezpieczeństwa i ochrony zdrowia ze względu na specyfikę projektowanego obiektu budowlanego – branż drogowa

Nazwa zamierzenia budowlanego:	Budowa drogi wewnętrznej stanowiącej dojazd do gruntów rolnych w miejscowości Rakolupy Małe, gm. Leśniowice	
Obiekt:	Droga wewnętrzna	
Kategoria obiektu budowlanego	XXV, IV	
Adres:	miejscowość: Rakolupy Małe, gm. Leśniowice, identyfikator działki: 060307_2.0017.63, 060307_2.0017.45, powiat: chełmski województwo: lubelskie	
Nazwa i adres inwestora:	Gmina Leśniowice Leśniowice 21a, 22-122 Leśniowice	
Projektant Specjalność Inżynierska drogowa	mgr inż. Agnieszka Węgrzyn ul. 1 Pułku Szwoleżerów 8/1 22-100 Chełm nr uprawnień: LUB/0009/PBD/16	
Data:	20 STYCZNIA 2025 r.	

CZĘŚĆ OPISOWA

Na podstawie art. 20 ust. 1 pkt. 1b ustawy prawo budowlane, z dnia 7 lipca 1994r. (z późniejszymi zmianami), specyfika projektowanego obiektu budowlanego wymaga sporządzania planu bezpieczeństwa i ochrony zdrowia według rozporządzenia Ministra Infrastruktury z dnia 23 czerwca 2003 r. w sprawie informacji dotyczącej bezpieczeństwa i ochrony zdrowia oraz planu bezpieczeństwa i ochrony zdrowia.

1) Zakres robót dla całego zamierzenia budowlanego oraz kolejność realizacji poszczególnych obiektów:

- zabezpieczenie placu budowy,
- roboty przygotowawcze,
- roboty ziemne,
- podbudowa,
- roboty nawierzchniowe,
- roboty wykończeniowe.

2) Wykaz istniejących obiektów budowlanych:

- droga gminna, wewnętrzne, sieci naziemne i podziemne,

3) Elementy zagospodarowania działki, które mogą stwarzać zagrożenie bezpieczeństwa i zdrowia ludzi:

- brak.

Nie występują elementy, które mogą stwarzać szczególne zagrożenie.

W obrębie planowanej inwestycji projektuje się znaczące zmiany w zagospodarowaniu terenu. Planowana inwestycja zakłada nowe utwardzenie terenu oraz nasypy i wykopy o wartości ok. 20 cm. Przedsięwzięcie nie spowoduje ograniczenia użytkowania terenów sąsiednich, zgodnie z ich faktycznym użytkowaniem. Projekt zakłada dostępność do drogi publicznej poprzez istniejącą komunikację. Budowany odcinek stanowi nowy obiekt budowlany. Projekt nie ingeruje w istniejące ukształtowanie terenu.

Podczas wykonywania nowych elementów występowały będą roboty ziemne i wykopy, które mogą stwarzać zagrożenie dla bezpieczeństwa. W celu uniknięcia ryzyka wypadku podczas prowadzenia tych prac należy zastosować przepisy BHP odpowiednio zabezpieczając wykopy i oznakowując teren prowadzenia prac a także zwrócić szczególną uwagę podczas ich prowadzenia.

Elementy takie jak elementy infrastruktury ułożone w ziemi nie stanowią zagrożenia dla zdrowia ludzi w przypadku prawidłowej eksploatacji.

4) Wskazanie dotyczące przewidywanych zagrożeń występujących podczas realizacji robót budowlanych, określające skalę i rodzaje zagrożeń oraz miejsce i czas ich wystąpienia.

Podczas realizacji robót budowlanych istnieje zagrożenie:

- potrącenia przez pojazdy kołowe przez cały okres prowadzenia robót.

5) Sposób prowadzenia instruktażu pracowników przed przystąpieniem do realizacji robót szczególnie niebezpiecznych:

- szkolenie pracowników w zakresie BHP,
- zapoznanie z zasadami postępowania w przypadku wystąpienia zagrożenia,
- zapoznanie z zasadami bezpośredniego nadzoru nad pracami szczególnie niebezpiecznymi przez wyznaczone w tym celu osoby,
- zapoznanie z zasadami stosowania przez pracowników środków ochrony indywidualnej oraz odzieży i obuwia roboczego.

6) Wskazanie środków technicznych i organizacyjnych, zapobiegających niebezpieczeństwom wynikającym z wykonywania robót budowlanych w strefach szczególnego zagrożenia zdrowia.

- w pobliżu urządzeń energetycznych roboty prowadzić ręcznie z zachowaniem szczególnej ostrożności i zgodnie z przepisami BHP,
- roboty oznakować zgodnie z zatwierdzonym projektem tymczasowej organizacji ruchu.

Projektant:
mgr inż. Agnieszka Węgrzyn

upr. bud. do projektowania bez ograniczeń
w specjalności inżynierskiej drogowej
NR EWID. LUB/0009/PBD/16

DECYZJA O USTALENIU LOKALIZACJI INWESTYCJI CELU PUBLICZNEGO

Na podstawie art. 4 ust. 2 pkt 1, art. 50 ust. 1, art. 51 ust. 1 pkt 2, art. 54, art. 59 ust. 1, art. 60 ustawy z dnia 27 marca 2003 r. o planowaniu i zagospodarowaniu przestrzennym (Dz. U. z 2024 r. poz. 1130 z późn. zm.) oraz art. 104 ustawy z dnia 14 czerwca 1960 r. Kodeks postępowania administracyjnego (Dz. U. z 2024 r. poz. 572), w związku z art. 6 ustawy z dnia 21 sierpnia 1997 r. o gospodarce nieruchomościami (Dz.U. z 2024 r. poz. 1145 z późn. zm.), po rozpatrzeniu wniosku z dnia 03.01.2025 r., złożonego przez Gminę Leśniowice z siedzibą Leśniowice 21A, 22-122 Leśniowice,

USTALAM

warunki lokalizacji inwestycji celu publicznego dla inwestycji polegającej na **Budowie drogi dojazdowej do gruntów rolnych w miejscowości Rakolupy Małe, gm. Leśniowice**, planowanej do realizacji na dz. ew. nr 63 oraz 45 położonych w obrębie Rakolupy Małe, w gminie Leśniowice oznaczonych na załączniku graficznym nr 1 literami A-H-A.

I. Rodzaj inwestycji – infrastruktura techniczna

II. Inwestycja obejmuje:

- budowę drogi dojazdowej do gruntów rolnych w miejscowości Rakolupy Małe:
 - długość do 230,0 m,
 - szerokość jezdni min. 3,5 m,
 - przekrój drogi min. jednojezdniowy 1x1 dwukierunkowy,
 - budowę i przebudowę zjazdów;

Dopuszcza się odstępstwa od ww. parametrów technicznych, ze względu na trudne warunki wynikające z istniejącego ukształtowania lub zagospodarowania terenu, ze stopnia złożoności warunków gruntowo-wodnych lub z konieczności ograniczenia oddziaływania drogi na środowisko, które przy zachowaniu podstawowych warunków, o których mowa powyżej, uniemożliwiają zastosowanie rozwiązania standardowego lub powodują, że koszty zastosowania rozwiązania standardowego w cyklu życia drogi byłyby rażąco wysokie.

III. Warunki i szczegółowe zasady zagospodarowania terenu oraz jego zabudowy wynikające z przepisów odrębnych, w zakresie:

1) warunków i wymagań ochrony i kształtowania ładu przestrzennego:

- a) Budowa drogi dojazdowej do gruntów rolnych w miejscowości Rakolupy Małe jest inwestycją celu publicznego o znaczeniu lokalnym,
- b) teren inwestycji objęty wnioskiem posiada powierzchnię 1228,0 m²,
- c) stan faktyczny terenu: droga (dr),
- d) stan prawny terenu:
 - dz. ew. nr 45 stanowi własność Gminy Leśniowice, wg rejestru ewidencji gruntów – droga (dr);

- dz. ew. nr 63 stanowi własność Gminy Leśniowice, wg rejestru ewidencji gruntów – droga (dr).
- e) wskaźnik wielkości powierzchni zabudowy w stosunku do powierzchni terenu inwestycji – nie dotyczy,
- f) udział powierzchni biologicznie czynnej w stosunku do powierzchni terenu inwestycji – nie dotyczy.

2) ochrony środowiska, zdrowia i ludzi, przyrody i krajobrazu, gruntów rolnych i leśnych:

- a) Teren inwestycji nie jest objęty prawną formą ochrony przyrody zgodnie z ustawą z dnia 16 kwietnia 2004 r. o ochronie przyrody (Dz. U. z 2024 r. poz. 1478 z późn. zm.):
 - Wszystkie prace inwestycyjne nie mogą naruszać zakazów obowiązujących w stosunku do chronionych gatunków roślin, zwierząt i grzybów, o których mowa w ustawie o ochronie przyrody.
 - W przypadku stwierdzenia (przez projektanta, inwestora, itp.), na etapie sporządzania projektu budowlanego, przed przystąpieniem do prac realizacyjnych lub w trakcie ich realizacji, występowania w obszarze planowanej inwestycji, dziko występujących zwierząt objętych ochroną gatunkową, ich siedlisk, lub ostoi, będących ich obszarem rozrodu, wychowu młodych, odpoczynku, migracji lub żerowania, należy zmienić lokalizację obiektów budowlanych celem ich ochrony lub wystąpić o stosowne zezwolenie w zakresie ochrony gatunkowej do Regionalnego Dyrektora Ochrony Środowiska.
- b) Inwestycja nie jest zaliczana do przedsięwzięć mogących znacząco oddziaływać na środowisko zgodnie z ustawą z dnia 3 października 2008 r. o udostępnianiu informacji o środowisku i jego ochronie, udziale społeczeństwa w ochronie środowiska oraz o ocenach oddziaływania na środowisko (Dz. U. z 2024 r. poz. 1112) oraz rozporządzeniem Rady Ministrów z dnia 10 września 2019 r. w sprawie przedsięwzięć mogących znacząco oddziaływać na środowisko (Dz. U. z 2019 r. poz. 1839 z późn. zm.).
- c) Teren inwestycji nie wymaga uzyskania zgody na zmianę przeznaczenia gruntów rolnych i leśnych na cele nierolnicze i nieleśne zgodnie z ustawą z dnia 27 marca 2003 r. o planowaniu i zagospodarowaniu przestrzennym (Dz. U. 2024 poz. 1130 z późn. zm.).
- d) Planowana inwestycja nie może powodować zagrożenia dla środowiska i zdrowia ludzi, emisji nadmiernego hałasu, zanieczyszczenia powietrza, gleby, roślinności, wód podziemnych i powierzchniowych.
- e) Na podstawie „Map zagrożenia powodziowego”, sporządzonych przez Prezesa Krajowego Zarządu Gospodarki Wodnej - przedmiotowy teren nie jest położony na terenach określanych jako „obszary szczególnego zagrożenia powodzią”.

3) ochrony dziedzictwa kulturowego, zabytków oraz dóbr kultury współczesnej:

- a) Teren inwestycji nie jest objęty prawną formą ochrony zabytków zgodnie z ustawą z dnia 23 lipca 2003 r. o ochronie zabytków i opiece nad zabytkami (Dz. U. z 2024 r. poz. 1292):
 - W przypadku występowania nieudokumentowanych stanowisk archeologicznych należy niezwłocznie poinformować o tym właściwego wojewódzkiego konserwatora zabytków, a jeśli nie jest to możliwe, właściwego wójta.

4) Warunki w zakresie infrastruktury technicznej i komunikacji:

- obsługa komunikacyjna – nie dotyczy.

5) Zamierzenie budowlane nie znajdzie się w obszarze:

- a) w stosunku do którego decyzją o ustaleniu lokalizacji strategicznej inwestycji w zakresie sieci przesyłowej, o której mowa w art. 5 ust.1 ustawy z dnia 24 lipca 2015 r. o przygotowaniu i realizacji strategicznych inwestycji w zakresie sieci przesyłowych (Dz. U. z 2024 r. Poz. 1199), ustanowiony został zakaz, o którym mowa w art. 22 ust. 2 pkt 1 tej ustawy,
- b) strefy kontrolowanej wyznaczonej po obu stronach gazociągu, o którym mowa w art. 53 ust. 5e pkt. 2,
- c) strefy bezpieczeństwa wyznaczonej po obu stronach rurociągu.

6) Wymagania dotyczące ochrony interesu osób trzecich:

- a) inwestycja nie może naruszać interesów osób trzecich, a w szczególności:
 - pozbawiać dostępu do drogi publicznej,
 - pozbawiać możliwości korzystania z wody, kanalizacji, energii elektrycznej i ciepłej oraz ze środków łączności,
 - pozbawiać dostępu światła dziennego do pomieszczeń przeznaczonych na pobyt ludzi,
 - wprowadzać uciążliwości powodowanych przez hałas, wibracje, zakłócenia elektryczne i promieniowanie,
 - zanieczyszczać powietrza, wody i gleby,
- b) należy przestrzegać przepisów ustawy z dnia 20 lipca 2017 r. Prawo wodne (Dz.U. z 2024 r. poz. 1087 z późn. zm.):

W przypadku wystąpienia kolizji projektowanej zabudowy z urządzeniami melioracji wodnych i konieczności ich przebudowy lub likwidacji nakazuje się:

 - ustalenie lokalizacji rurociągów drenarskich w miejscu planowanej inwestycji,
 - wykonanie przebudowy urządzeń melioracji wodnych, po uzyskaniu na podstawie zapisów ustawy Prawo wodne odpowiedniego pozwolenia wodnoprawnego.

7) Warunki wynikające z przepisów szczególnych:

- a) Teren inwestycji znajduje się poza obszarem zagrożonym osuwaniem się mas ziemnych.
- b) Teren inwestycji nie znajduje się na terenie górniczym.
- c) Na terenie inwestycji nie znajduje się rów melioracyjny.
- d) Na podstawie „Map zagrożenia powodziowego”, sporządzonych przez Prezesa Krajowego Zarządu Gospodarki Wodnej - przedmiotowy teren nie jest położony w obszarze szczególnego zagrożenia powodzią.
- e) Na podstawie danych udostępnionych przez Państwowy Instytut Geologiczny - przedmiotowy teren nie jest położony w obszarze zagrożonym podtopieniami.

IV. Projekt decyzji uzgodniono na podstawie art. 53 ust. 4 ustawy z dnia 27 marca 2003 r. o planowaniu i zagospodarowaniu przestrzennym (Dz. U. z 2024 r. poz. 1130 z późn. zm.) z następującymi organami:

1. Starostą Chełmskim
 - postanowienie znak: ROL.673.5.2025.KM z dnia 24 stycznia 2025 r.
2. Państwowym Powiatowym Inspektorem Sanitarnym w Chełmie
 - postanowienie znak: NS-NZ.9027.2.17.2025 z dnia 27 stycznia 2025 r.

V. Linie rozgraniczające teren inwestycji: określone literami A-H-A inne ustalenia graficzne określa mapa zarejestrowana przez Starostę Chelmskiego Powiatowy Ośrodek Dokumentacji Geodezyjnej i Kartograficznej z naniesionymi numerami ewidencyjnymi działek, na których jest zlokalizowana inwestycja, w skali 1:1000, stanowiąca załącznik graficzny nr 1 do niniejszej decyzji.

VI. Integralną częścią niniejszej decyzji są:

- 1) załącznik nr 1 - załącznik graficzny do decyzji sporządzony w skali 1:1000;
- 2) załącznik nr 2 - analiza funkcji oraz cech zabudowy i zagospodarowania terenu wraz z wynikami – część tekstowa.

UZASADNIENIE

Po rozpatrzeniu wniosku złożonego przez Gminę Leśniowice, w zakresie ustalenia lokalizacji inwestycji celu publicznego obejmującej **Budowę drogi dojazdowej do gruntów rolnych w miejscowości Rakolupy Małe** planowanej do realizacji na dz. ew. nr 63 oraz 45 położonych w obrębie Rakolupy Małe w gm. Leśniowice oraz po stwierdzeniu, że wniosek złożony przez wnioskodawcę zawiera niezbędne określenia wyszczególnione w art. 52 ustawy o planowaniu i zagospodarowaniu przestrzennym (Dz. U. z 2024 r. poz. 1130 z późn. zm.), zawiadomiono strony o wszczęciu postępowania w przedmiotowej sprawie.

W toku postępowania strony nie wniosły uwag w sprawie.

Zgodnie z art. 50 ust. 1 ustawy z dnia 27 marca 2003 r. o planowaniu i zagospodarowaniu przestrzennym (Dz. U. z 2024 r. poz. 1130 z późn. zm.) planowane we wniosku zamierzenie wymaga ustalenia warunków lokalizacji inwestycji celu publicznego w drodze decyzji. Zgodnie z art. 56 powołanej ustawy o planowaniu i zagospodarowaniu przestrzennym, nie można odmówić ustalenia lokalizacji inwestycji celu publicznego, jeżeli zamierzenie inwestycyjne jest zgodne z przepisami odrębnymi.

W celu ustalenia wymagań dla wnioskowanej inwestycji przeprowadzono analizę, o której mowa w art. 53. ust. 3 ustawy o planowaniu i zagospodarowaniu przestrzennym, dotyczącą warunków i zasad zagospodarowania terenu oraz jego zabudowy, wynikających z przepisów odrębnych oraz stanu faktycznego i prawnego, na którym przewiduje się lokalizację planowanej inwestycji.

Z przeprowadzonej w rozpatrywanej sprawie analizy wynika, że planowana inwestycja jest zgodna z przepisami odrębnymi.

Biorąc pod uwagę powyższe należało orzec jak w sentencji.

Zgodnie z art. 51 ust. 2 i ust. 2e, ustawy o planowaniu i zagospodarowaniu przestrzennym (Dz. U. z 2024 r. poz. 1130 z późn. zm.), w przypadku niewydania przez właściwy organ decyzji w sprawie ustalenia lokalizacji inwestycji celu publicznego w terminie 65 dni od dnia złożenia wniosku, organ wyższego stopnia wymierza temu organowi, w drodze postanowienia, na które przysługuje zażalenie, karę pieniężną w wysokości 500 zł na każdy dzień zwłoki. Wpływy z kar pieniężnych stanowią dochód budżetu państwa. Postępowanie w sprawie wymierzenia kary pieniężnej wszczyna się z urzędu, jeżeli podmiot, który wystąpił z wnioskiem o ustalenie lokalizacji inwestycji celu publicznego, wniesie żądanie wymierzenia tej kary.


POUCZENIE

1. Niniejsza decyzja nie rodzi praw do terenu oraz nie narusza prawa własności i uprawnień osób trzecich (art. 63 ust. 2 ustawy o planowaniu i zagospodarowaniu przestrzennym). Zgodnie z art. 63 ust. 3 tejże ustawy wnioskodawcy, który nie uzyskał prawa do terenu, nie przysługuje roszczenie

o zwrot nakładów poniesionych w związku z otrzymaną decyzją, ustalając warunki zabudowy terenu.

2. Zgodnie z art. 65 ustawy o planowaniu i zagospodarowaniu terenu wynika, że organ, który wydał decyzję o warunkach zabudowy, stwierdza jej wygaśnięcie, jeżeli:
- inny wnioskodawca uzyskał pozwolenia na budowę;
 - nie wniesiono sprzeciwu wobec zgłoszenia budowy dokonanego przez innego wnioskodawcę;
 - inny wnioskodawca zgłosił budowę, o której mowa w art. 29 ust. 1 pkt. 1 a ustawy z dnia 7 lipca 1994 r. – Prawo budowlane;
 - zostanie uchwalony miejscowy plan zagospodarowania przestrzennego lub jego zmiana, zawierająca ustalenia inne niż ustalenia decyzji, z wyjątkiem przypadku, gdy zostanie wydana ostateczna decyzja o pozwoleniu na budowę, upłynął termin na wniesienie sprzeciwu wobec zgłoszenia budowy lub wnioskodawca zgłosił budowę, o której mowa w art. 29 ust. 1 pkt. 1 a ustawy z dnia 7 lipca 1994 r. – Prawo budowlane (art. 65 ustawy o planowaniu i zagospodarowaniu przestrzennym).
3. Niniejsza decyzja nie upoważnia do rozpoczęcia robót budowlanych.
4. Od niniejszej decyzji służy stronie prawo wniesienia odwołania do Samorządowego Kolegium Odwoławczego w Chełmie za pośrednictwem Wójta Gminy Leśniowice w terminie 14 dni od daty jej doręczenia.
5. W trakcie biegu terminu do wniesienia odwołania strona może zrzec się prawa do wniesienia odwołania wobec organu administracji publicznej, który wydał decyzję (art. 127a § 1 k.p.a.).
6. Z dniem doręczenia organowi administracji publicznej oświadczenia o zrzeczeniu się prawa do wniesienia odwołania przez ostatnią ze stron postępowania, decyzja staje się ostateczna i prawomocna (art. 127a § 2 k.p.a.).
7. Decyzja podlega wykonaniu przed upływem terminu do wniesienia odwołania, jeżeli jest zgodna z żądaniem wszystkich stron lub jeżeli wszystkie strony zrzekły się prawa do wniesienia odwołania (art. 130 § 4 k.p.a.).




WOJT
Joanna Jabłońska

Otrzymują:

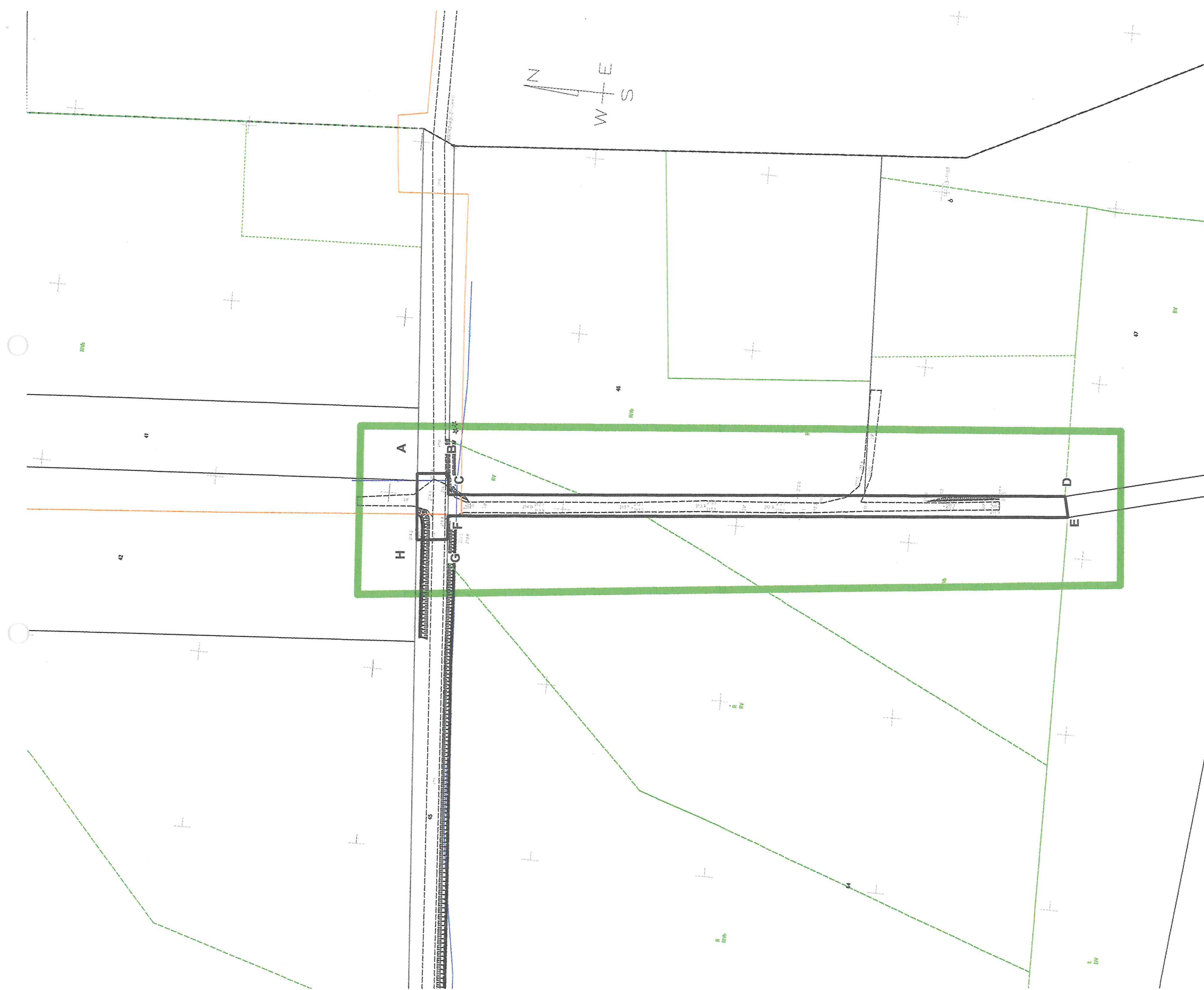
- 1) Strony postępowania zgodnie rozdzielnikiem.
- 2) a/a.

sporządziła:

mgr inż. arch. Agata Stępień,
nr upr. SW-86/2010,
członek Świętokrzyskiej Izby Architektów nr SW-0181






PODINSPEKTOR
Paulina Kłotowicz



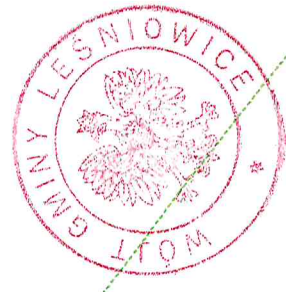
Załącznik nr 1 do decyzji o ustaleniu lokalizacji inwestycji celu publicznego nr SK.6.7.33.1.20.25 z dnia 29.01.2025 r.
RAKOŁUPY MAŁE, DZ. NR EW. 45, 63
SKALA 1 : 1000

LEGENDA:

-  granica terenu inwestycji
-  A-H-A oznaczenie wierzchołków terenu inwestycji

WÓJT
GMINY LESNIOWICE
22-122 Leśnowice

WÓJT
Joanna Jabłońska



**ANALIZA WARUNKÓW I ZASAD ZAGOSPODAROWANIA TERENU ORAZ JEGO
ZABUDOWY, WYNIKAJĄCYCH Z PRZEPISÓW ODRĘBNYCH, A TAKŻE STANU
FAKTYCZNEGO I PRAWNEGO TERENU, NA KTÓRYM PRZEWIDUJE SIĘ REALIZACJĘ
INWESTYCJI**

dla inwestycji celu publicznego polegającej na
**„Budowie drogi dojazdowej do gruntów rolnych w miejscowości Rakolupy Małe,
gm. Leśniewice”** planowanej do realizacji na dz. ew. nr 63 oraz 45 położonych w obrębie
Rakolupy Małe, w gminie Leśniewice oznaczonych na załączniku graficznym nr 1 literami A-
H-A.

1) Warunki i zasady zagospodarowania terenu oraz jego zabudowa:

Planowana inwestycja polega na budowie drogi dojazdowej do gruntów rolnych w miejscowości Rakolupy Małe. Obecnie obszar objęty liniami rozgraniczającymi teren inwestycji stanowi teren niezabudowany. Funkcją terenu w obszarze planowanej inwestycji jest droga (dr).

2) Stan faktyczny i prawny terenu:

- dz. ew. nr 45 stanowi własność Gminy Leśniewice, wg rejestru ewidencji gruntów – droga (dr);
- dz. ew. nr 63 stanowi własność Gminy Leśniewice, wg rejestru ewidencji gruntów – droga (dr).

3) Ocena w zakresie dostępności do istniejącego uzbrojenia terenu:

Obsługa komunikacyjna – nie dotyczy.

4) Ocena w zakresie zgody na zmianę przeznaczenia gruntu na cele nierolnicze i nieleśne.

Teren inwestycji nie wymaga uzyskania zgody na zmianę przeznaczenia gruntów rolnych i leśnych na cele nierolnicze i nieleśne zgodnie z ustawą z dnia 27 marca 2003 r. o planowaniu i zagospodarowaniu przestrzennym (Dz. U. z 2024 r. poz. 1130 z późn. zm.), w związku z art. 7 ust. 2 ustawy z dnia 3 lutego 1995 r. o ochronie gruntów rolnych i leśnych (Dz. U. z 2024 r. poz. 82).

5) Ocena środowiska i zdrowia ludzi:

- a) Teren inwestycji nie jest objęty prawną formą ochrony przyrody zgodnie z ustawą z dnia 16 kwietnia 2004 r. o ochronie przyrody (Dz. U. z 2024 r. poz. 1478 z późn. zm.):
- Wszystkie prace inwestycyjne nie mogą naruszać zakazów obowiązujących w stosunku do chronionych gatunków roślin, zwierząt i grzybów, o których mowa w ustawie o ochronie przyrody.
 - W przypadku stwierdzenia (przez projektanta, inwestora, itp.), na etapie sporządzania projektu budowlanego, przed przystąpieniem do prac realizacyjnych lub w trakcie ich realizacji, występowania w obszarze planowanej inwestycji, dziko występujących zwierząt objętych ochroną gatunkową, ich siedlisk, lub ostoi, będących ich obszarem rozrodu, wychowu młodych, odpoczynku, migracji lub żerowania, należy zmienić lokalizację obiektów budowlanych celem ich ochrony lub wystąpić o stosowne zezwolenie w zakresie ochrony gatunkowej do Regionalnego Dyrektora Ochrony Środowiska.

- b) Inwestycja nie jest zaliczana do przedsięwzięć mogących znacząco oddziaływać na środowisko zgodnie z ustawą z dnia 3 października 2008 r. o udostępnianiu informacji o środowisku i jego ochronie, udziale społeczeństwa w ochronie środowiska oraz o ocenach oddziaływania na środowisko (Dz. U. z 2024 r. poz. 1112) oraz rozporządzeniem Rady Ministrów z dnia 10 września 2019 r. w sprawie przedsięwzięć mogących znacząco oddziaływać na środowisko (Dz. U. z 2019 r. poz. 1839 z późn. zm.).

6) Ochrona dziedzictwa kulturowego i zabytków oraz dóbr kultury współczesnej:

Teren inwestycji nie jest objęty prawną formą ochrony zabytków zgodnie z ustawą z dnia 23 lipca 2003 r. o ochronie zabytków i opiece nad zabytkami (Dz. U. z 2024 r. poz. 1292). W przypadku występowania nieudokumentowanych stanowisk archeologicznych należy niezwłocznie poinformować o tym właściwego wojewódzkiego konserwatora zabytków, a jeśli nie jest to możliwe, właściwego wójta.

7) Zamierzenie budowlane nie znajdzie się w obszarze:

- a) w stosunku do którego decyzją o ustaleniu lokalizacji strategicznej inwestycji w zakresie sieci przesyłowej, o której mowa w art. 5 ust. 1 ustawy z dnia 24 lipca 2015 r. o przygotowaniu i realizacji strategicznych inwestycji w zakresie sieci przesyłowych (Dz. U. z 2024r. poz. 1199), ustanowiony został zakaz, o którym mowa w art. 22 ust. 2 pkt 1 tej ustawy,
- b) strefy kontrolowanej wyznaczonej po obu stronach gazociągu, o którym mowa w art. 53 ust. 5e pkt. 2,
- c) strefy bezpieczeństwa wyznaczonej po obu stronach rurociągu.

8) Wymagania dotyczące ochrony interesów osób trzecich:

Projektowana inwestycja nie może ograniczać: dostępu do drogi publicznej, korzystania z wody, kanalizacji, energii elektrycznej i ciepłej, środków łączności, dopływu światła dziennego do pomieszczeń przeznaczonych na pobyt ludzi oraz nie może stwarzać uciążliwości powodowanych przez hałas, wibracje, zakłócenia elektryczne i promieniowanie, a także nie może powodować zanieczyszczenia powietrza, wody lub gleby.



WÓJT
Joanna Jabłońska

Integralną częścią analizy jest:

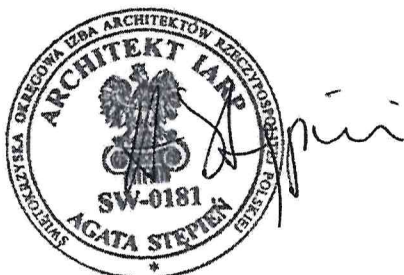
- a) Załącznik graficzny, sporządzony na mapie w skali 1:1000 – zał. nr 1.

Analizę przygotowała:

mgr inż. arch. Agata Stępień

nr upr. SW-86/2010

członek Świętokrzyskiej Izby Architektów nr SW-0181



Województwo: 1061 Lubelskie
Powiat: 106033, Chełmski
Jednostka ewidencyjna: 1060307_21, Leśniowice
Obręb: 1060307_2.0017, Rakolupy Małe
Działka: 63
Położenie: Rakolupy Małe

MAPA DO CELÓW PROJEKTOWYCH
SKALA 1:1000

Skala mapy: 8.146.16.21.3; 8.146.16.21.4; 8.146.16.21.2; 8.146.16.21.1
Układ współrzędnych płaskich 2000, Układ wysokościowy PL-EVRF 2007-NH
Mapa została wykonana bez obciążeń służebnościami gruntowymi wykazanymi w KW
Dokonano aktualizacji treści mapy zasadniczej w obszarze zaznaczonym linią zieloną.
Wykonat dn. 16.01.2025 ID 6640.10.2025

GEO-PLAN
USŁUGI GEODEZYJNE
Arkadiusz Łoś
ul. Lubelska 69/13, 22-100 Chełm
tel. 511 854 655
NIP: 5632396130, Regon: 389591488

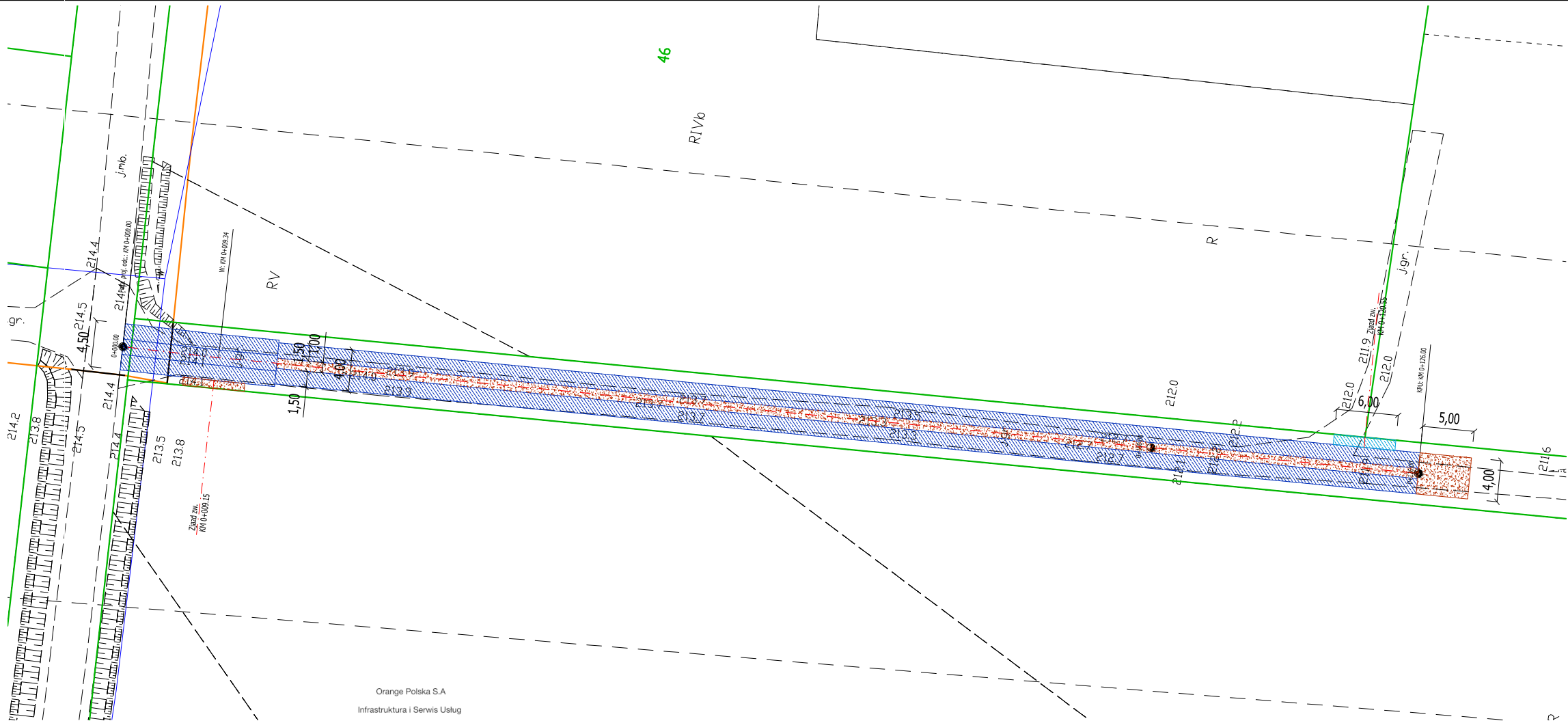
Geodeta
Łoś Arkadiusz
tel. 511 854 655

Zbigniew Stuch
GEODETA
Upr. zaw. MGPIB nr 2198
zakres upr. 1,2

„Poświadczam, że niniejszy dokument został opracowany w wyniku prac geodezyjnych i kartograficznych, których rezultaty zawiera operat techniczny pozytywnie zweryfikowany. Jednocześnie informuję, że jestem świadomy odpowiedzialności karnej za złożenie fałszywego oświadczenia”

Identyfikator zgłoszenia prac geodezyjnych: nr ID: 6640.10.2025
Numer protokołu weryfikacji: nr 6640.10.2025 27899
z dn. 31.07.2025

Wykonawca prac geodezyjnych: Imię i nazwisko oraz nr uprawnień zawodowych kierownika prac
Zbigniew Stuch
GEODETA
Upr. zaw. MGPIB nr 2198
zakres upr. 1,2



Orange Polska S.A.
Infrastruktura i Serwis Usług
Zarządzanie Zasobami Infrastruktury i Obsługi Klienta

Nr uzgodnienia 2502070093/TTDSIKU/IB/01 z dnia 07 02 2025 r

- Przy skrzyżowaniach i zbliżeniach do 1 m od osi istniejącej infrastruktury telekomunikacyjnej prace prowadzić ręcznie z zachowaniem szczególnej ostrożności zgodnie z obowiązującymi normami i przepisami techniczno-budowlanymi pod nadzorem właścicielskim przedstawiciela Orange Polska.
- Przed planowanym rozpoczęciem robót należy wystąpić z wnioskiem o realizację nadzoru właścicielskiego wg zasad pracy na infrastrukturze Orange Polska podanych na stronie internetowej www.orange.pl/wniosek nadzor
- Każde wejście na infrastrukturę własności Orange Polska bez złożonego w/w wniosku, będzie traktowane jako nielegalne i zgłaszane do organów ścigania oraz Państwowego Inspektora Nadzoru Budowlanego z wszelkimi tego konsekwencjami.
- W przypadku nie zastosowania się do w/w uwag całość kosztów związanych z usunięciem ewentualnych awarii oraz zabezpieczeniem istniejących urządzeń telekomunikacyjnych poniesie Inwestor (Wykonawca).
Uzgodnienie jest ważne przez 12 miesięcy.

Ireneusz Bartyka
Czytelny podpis

LEGENDA:

- | | |
|--|--------------------------------|
| | istn. pas drogi wewnętrznej |
| | proj. os drogi |
| | proj. konstrukcja drogi z płyt |

Projektant:
mgr inż. Agnieszka Węgrzyn

upr. bud. do projektowania bez ograniczeń
w specjalności inżynierskiej drogowej
nr ewid. LUB/0009/PBD/16

</

WÓJT
GMINY LEŚNIEWICE
22-120 Leśniewice

GK.7011.2.2025

Leśniewice, 12 lutego 2025 r.

Inżynieria Drogowa WEGRA

Agnieszka Węgrzyn

ul. I Pułku Szwoleżerów 8/1

22-100 Chełm

W odpowiedzi na pismo w sprawie uzgodnienia dokumentacji technicznej dla zadania „Opracowanie dokumentacji projektowej na budowę drogi dojazdowej do gruntów rolnych w miejscowości Rakolupy Małe” zlokalizowanej na działce nr 63 obręb Rakolupy Małe w zakresie kolizji z istniejącą infrastrukturą wodociagową, uzgadniam dokumentację bez uwag.

Z up. WÓJTA
Marta Sulaj - Dobosz
ZASTĘPCA WÓJTY